

CYNGOR SIR YNYS MÔN	
Adroddiad i:	PWYLLGOR SGRIWTINI CORFFORAETHOL / PWYLLGOR GWAITH
Dyddiad:	Mai 23 / Mai 31 2015
Pwnc:	ADRODDIAD MONITRO'R CERDYN SGORIO – CHWARTER 4 (2015/16)
Aelod(au) Portffolio:	Y CYNGHORYDD ALWYN ROWLANDS
Pennaeth Gwasanaeth:	SCOTT ROWLEY
Awdur yr Adroddiad: Rhif Ffôn: E-bost:	GETHIN MORGAN 01248 752111 GethinMorgan@ynysmon.gov.uk
Aelodau Lleol:	d/b

A – Argymhelliad/Argymhellion a Rheswm/Rhesymau	
1.1	Dyma'r cerdyn sgorio olaf ar gyfer blwyddyn ariannol 2015/16.
1.2	Mae'n dangos sefyllfa'r Cyngor yn erbyn ei amcanion gweithredol fel y cawsant eu hamlinellu a'u cytuno rhwng yr Uwch Dîm Arweinyddiaeth/y Pwyllgor Gwaith a'r Pwyllgor Gwaith Cysgodol ar gyfer 2015/16.
1.3	Gofynnir i'r Pwyllgor sgriwteiddio'r cerdyn sgorio a nodi'r meysydd y mae'r Uwch Dîm Arweinyddiaeth yn eu rheoli i sicrhau gwelliannau i'r dyfodol. Gellir crynhoi'r rhain fel a ganlyn: <ul style="list-style-type: none"> 1.3.1 Rheoli Pobl – <ul style="list-style-type: none"> 1.3.1.1 Parhau i sefydlu'n gadarn brosesau ac arferion rheoli da o ran absenoldeb salwch i gostwng cyfraddau salwch tymor byr ymhellach a gan ganolbwyntio ar achosion salwch tymor hir y gellir dylanwadu arnynt, 1.3.1.2 Sicrhau gwelliant o ran cynnal Cyfarfodydd Adolygu Presenoldeb o fewn yr amser gofynnol er mwyn gwella ymhellach ein cyfraddau salwch, costau a rheolaeth fel Cyngor. 1.3.1.3 Cyflwyno disgwyliadau polisi yn y gynhadledd rheolwyr nesaf drwy rhannu arfer da ar draws gwasanaethau 1.3.1.4 I gomisiynu Swyddfa Archwilio Cymru (SAC) i archwilio polisiau a gweithdrefnau rheoli absenoldeb yn ystod Mehefin 2016 gyda derbynneb o'r canfyddiadau yn Ch2. 1.3.2 Rheolaeth Ariannol – trwy'r UDA, nodi sylwadau a thrafodaeth ynghylch materion ariannol o'r adroddiad diwedd flwyddyn cyllid a drafodwyd yn y cyfarfod hwn.

<p>1.3.3 Rheoli Perfformiad - cydnabyddir tanberfformiad yn erbyn dangosyddion ac fe reolir hynny trwy gymryd camau lliniaru i gynorthwyo i sicrhau gwelliannau yn ystod 2016/17</p> <p>1.3.3.1 Cynnal gweithdy gyda'r Pwyllgor Gwaith a'r Pwyllgor Gwaith Cysgodol yn ystod Ch1 i gadarnhau dangosyddion i'w cynnwys ar y Cerdyn Sgorio 2016/17;</p> <p>1.3.3.2 I adolygu targedau 16/17 i sicrhau eu bod yn heriol ac yn gyraeddadwy</p> <p>1.3.3.3 Lle nad yw targedau yn cael eu cwrdd bydd disgwyliad i weld cynnydd flwyddyn ar flwyddyn</p>
<p>1.4 Gofynnir i'r Pwyllgor dderbyn y camau lliniaru a amlinellir uchod.</p>

B – Pa opsiynau eraill wnaethoch chi eu hystyried a beth oedd eich rhesymau dros eu gwrthod ac/neu ddewis yr opsiwn hwn?

d/b

C – Am ba reswm y mae hwn yn benderfyniad i'r Pwyllgor Gwaith?

Mae'r mater hwn yn un a ddirprwyir i'r Pwyllgor Gwaith.

CH – A yw'r penderfyniad hwn yn gyson â'r polisi a gymeradwywyd gan y Cyngor llawn?

Ydi.

D – A yw'r penderfyniad hwn o fewn y gyllideb a gymeradwywyd gan y Cyngor?

Ydi.

DD – Gyda phwy wnaethoch chi ymgynghori?		Beth oedd eu sylwadau?
1	Prif Weithredwr / Uwch Dîm Arweinyddiaeth (UDA) (mandadol)	Ystyriwyd hyn gan yr UDA yn eu cyfarfod ar 17 Mai ac mae eu sylwadau wedi eu hadlewyrchu yn yr adroddiad.
2	Cyllid / Adran 151 (mandadol)	Dim sylwadau pellach
3	Cyfreithiol / Swyddog Monitro (mandadol)	Dim sylwadau pellach
4	Adnoddau Dynol (AD)	
5	Eiddo	
6	Technoleg Gwybodaeth Cyfathrebu (TGCh)	
7	Sgriwtini	
8	Aelodau Lleol	
9	Unrhyw gyrff allanol / arall/eraill	
E – Risgiau ac unrhyw gamau lliniaru (os yn berthnasol)		
1	Economaidd	
2	Gwrthdlodi	

3	Trosedd ac Anhrefn	
4	Amgylcheddol	
5	Cydraddoldebau	
6	Cytundebau Canlyniad	
7	Arall	

F - Atodiadau:

Atodiad A – Adroddiad Monitro'r Cerdyn Sgorio – Chwarter 4, 2015/16 a'r Cerdyn Sgorio

FF - Papurau Cefndir (cysylltwch os gwelwch yn dda gydag awdur yr Adroddiad am unrhyw wybodaeth bellach):

- Adroddiad Monitro Cerdyn Sgorio 2015/16 – Chwarter 3 (fel y cafodd ei gyflwyno i'r Pwyllgor Gwaith ar 14 Mawrth 2016 a'i gymeradwyo ganddo).

ATODIAD A: ADRODDIAD MONITRO'R CERDYN SGORIO – CHWARTER 3 (2015/16)

1. RHAGARWEINIAD

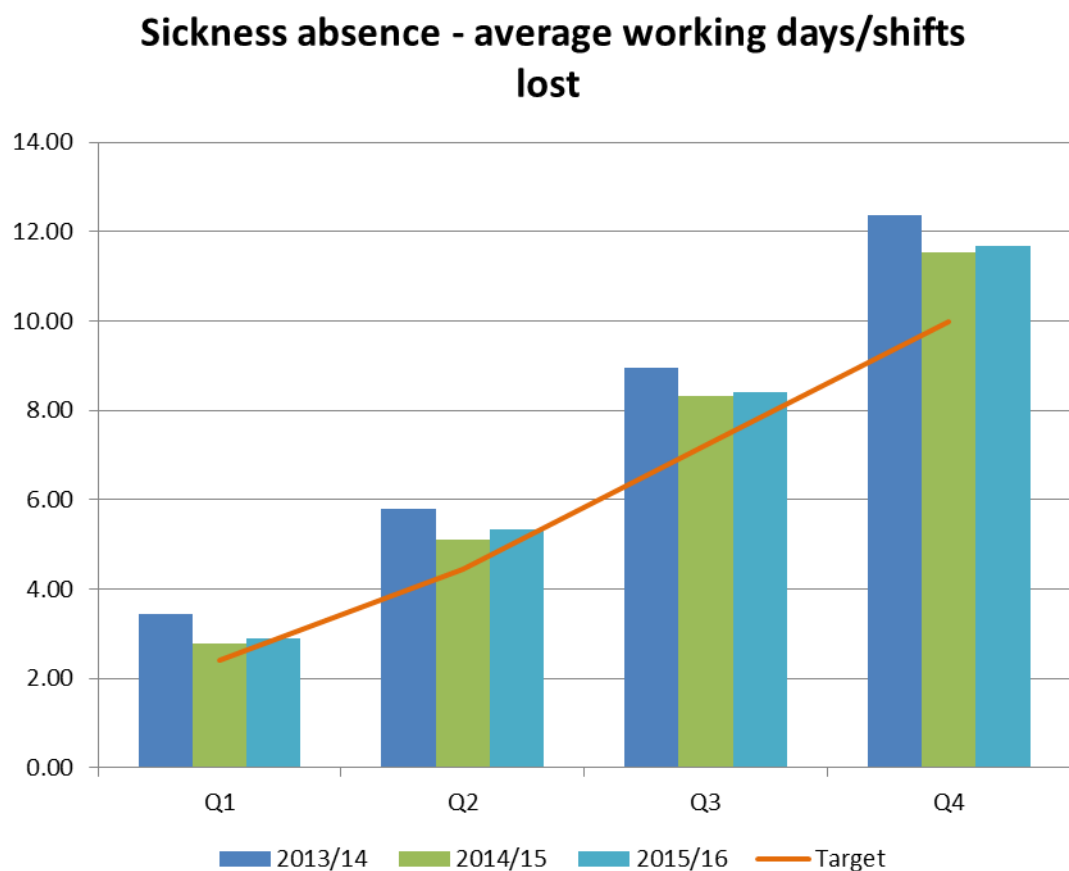
- 1.1** Un o amcanion y Cyngor dan Raglen Cymru ar gyfer Gwella yw sicrhau bod gennym ddull o dystiolaethu a chyflwyno gwelliant parhaus ar draws y sefydliad. I'r perwyl hwn, llunir adroddiad ar berfformiad bob blwyddyn i'w gyhoeddi erbyn diwedd mis Hydref sy'n dangos y cynnydd a wnaed.
- 1.2** Datblygwyd y cerdyn sgorio hwn i nodi a rhoi gwybod i arweinwyr y Cyngor am y cynnydd a wnaed yn erbyn dangosyddion sy'n dangos yn eglur weithrediad llwyddiannus gwaith dydd i ddydd y Cyngor ac sy'n cynorthwyo i ddarparu sail dystiolaeth ar gyfer drafftio'r adroddiad ar berfformiad.
- 1.3** Mae'r cerdyn sgorio yn parhau i ddatblygu a gwreiddio gan adlewyrchu'r newidiadau hynny a wnaed i systemau ac arferion traddodiadol yn y Cyngor. Penderfynwyd ar y dangosyddion a gafodd eu cynnwys yn y cerdyn sgorio eleni (fel y llynedd) trwy broses o ymgysylltu ac ymgynghori gyda'r Penaethiaid, yr Uwch Dîm Arweinyddiaeth, y Pwyllgor Gwaith a'r Pwyllgor Gwaith Cysgodol.
- 1.4** Mae'r cerdyn sgorio (Atodiad 1) yn dangos y sefyllfa ar ddiwedd Ch3 a bydd yn cael sylw pellach gan y Pwyllgor Sgriwtini Corfforaethol a'r Pwyllgor Gwaith yn ystod mis Mawrth.

2. YSTYRIAETHAU

- 2.1** Dyma'r drydedd flwyddyn o gasglu ac adrodd ar ddangosyddion perfformiad mewn dull cydlynol. Mae'r Cyngor yn awr yn gweld tueddiadau yn sefydlu eu hunain mewn perthynas â nifer o'r dangosyddion hynny ac mae sylwadau'r UDA/Pwyllgor Sgriwtini a'r Pwyllgor Gwaith yn cael effaith ar gyflawniad gweithredol.
- 2.2** Ar y cyfan, mae'r cerdyn sgorio yn dangos bod yr awdurdod yn gyffredinol yn gwella gyda'r mwyafrif o'r dangosyddion yn dangos llwyddiant yn erbyn targedau (Gwyrdd).

2.3 RHEOLI POBL

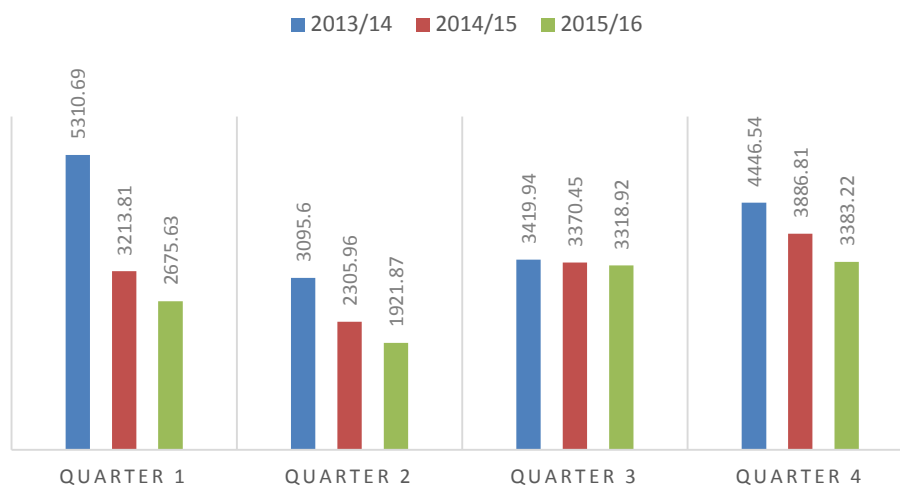
- 2.3.1** Mae rheoli absenoldeb wedi bod yn faes gyda cryn dipyn o graffu (gan Swyddogion ac Aelodau) wedi digwydd dros y flwyddyn ddiwethaf.
- 2.3.2** O ran Rheoli Absenoldeb, gwelwyd dirywiad bychan (3.29 diwrnod o salwch fesul ALIC) yn Ch4 o gymharu â'r un cyfnod yn 2014/15 (3.20 diwrnod o salwch fesul ALIC).
- 2.3.3** Mae hyn, ynghyd â'r tanberfformiad yn hanner cyntaf y flwyddyn yn golygu bod ein cyfraddau salwch yn 11.68 diwrnod fesul ALIC - sy'n 0.15 diwrnod yn waeth na'r canlyniad yn 2014/15 (11.53 diwrnod).
- 2.3.4** Mae hyn yn cyfateb i 1.68 diwrnod o salwch dros ben ein targed o 10 niwrnod. Mae fel y gwelir yn Nhabl 1 isod.



Tabl 1

- 2.3.5** Gwelwyd gwelliant yn ein cyfraddau salwch tymor byr ar gyfer Chwarter 4 (3383 diwrnod) o gymharu â'r un cyfnod llynedd (3887 diwrnod). Mae hyn yn dangos fod yr argymhellion a wnaed ac a weithredwyd er mwyn mynd i'r afael â salwch tymor byr yn parhau i arwain at welliant. (Tabl 2)

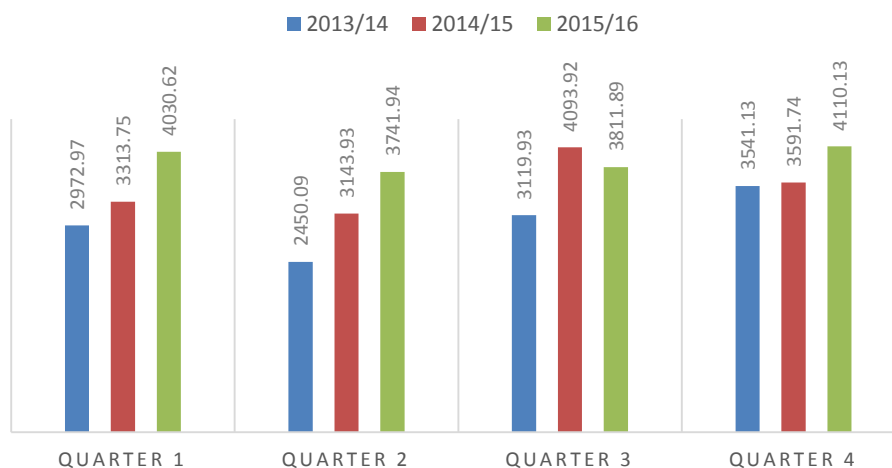
SHORT TERM SICK DAYS



Tabl 2

- 2.3.6** Mae salwch tymor byr am y flwyddyn yn cyfateb i 4.9 diwrnod am bob gweithiwr amser llawn cyfatebol (ALIC) sy'n 0.6 diwrnod yn well na chanlyniad 2014/15 o 5.5 diwrnod.
- 2.3.7** Mae dadansoddiad o'r data cysylltiedig yn dangos mai un o'r prif resymau am beidio â chyrraedd ein targed corfforaethol oedd oherwydd cyfraddau Salwch Tymor Hir sy'n parhau i fod yn uchel. Yn ystod Ch4, collwyd oddeutu 4,100 o ddyddiau gwaith oherwydd salwch tymor hir (gweler tabl 3 isod).

LONG TERM SICK DAYS



Tabl 3

- 2.3.8** Yn chwarter 3, roedd tystiolaeth bod y gwaith a wnaed yn ystod Ch2 a Ch3 i wella cyfraddau salwch tymor hir wedi arwain, am y tro cyntaf eleni, at welliant o gymharu â 2014/15. Yn anffodus, ar yr olwg gyntaf, mae'n ymddangos nad yw'r gwelliant hwn wedi parhau i Ch4 lle cymerwyd 500 o ddyddiau salwch ychwanegol o gymharu â'r un cyfnod yn 2014/15 a chynnydd o 300 o Ch3.

- 2.3.9** Mae dadansoddiad pellach sy'n cydblethyn gyda 2.2.6, yn dangos bod 41 o achosion salwch tymor hir ychwanegol yn ystod ch4 gyda cyfanswm ar ddiwedd Mawrth (130) o gymharu â diwedd Rhagfyr (89). Mae hyn yn gynnydd o 29 o'r un cyfnod yn 2014/15 (101).
- 2.3.10** Mae'r darlun mawr yn dangos perfformiad gwael o gymharu â'r blynyddoedd blaenorol a gweddill yr Awdurdodau Lleol yng Nghymru ac y bydd ein perfformiad yn parhau i fod yn y chwarter isaf ac efallai'n golygu bod ein safle'n disgyn eto.
- 2.3.11** Mae 'rheoli' salwch yn gysylltiedig â chyfraddau salwch. Mae cydymffurfiaeth y staff gyda pholisïau salwch corfforaethol yn rhan annatod o'r broses reoli o fewn y Cyngor ac mae hynny'n cynnwys y cyfweiliadau dychwelyd i'r gwaith a chyfarfodydd adolygu presenoldeb (*dangosyddion 4 a 6 ar y cerdyn sgorio*).
- 2.3.12** Gwnaed rhagor o waith yn ystod Ch4 o ran sicrhau bod y Cyfarfodydd Adolygu Presenoldeb (CAP) yn cael eu cwblhau. Ar adeg ysgrifennu'r adroddiad hwn nid oedd data ond ar gael am y cyfnod hyd at fis Chwefror. Mae 209 aelod o staff wedi cyrraedd y pwynt sbardun ar gyfer cynnal CAP, tra bod 120 (57%) o gyfarfodydd wedi eu cynnal. O'r 120 CAP a gwblhawyd dim ond 35 (17% o'r rheini a darodd y pwynt sbardun) a gynhaliwyd o fewn yr amserlen.
- 2.3.13** Mae'r UDA yn argymhell felly –
- 2.3.13.1** Parhau i Parhau i sefydlu'n gadarn brosesau ac arferion rheoli da o ran absenoldeb salwch i gostwng cyfraddau salwch tymor byr ymhellach a gan ganolbwyntio ar achosion salwch tymor hir y gellir dylanwadu arnynt,
 - 2.3.13.2** Sicrhau gwelliant o ran cynnal Cyfarfodydd Adolygu Presenoldeb o fewn yr amser gofynnol er mwyn gwella ymhellach ein cyfraddau salwch, costau a rheolaeth fel Cyngor.
 - 2.3.13.3** Cyflwyno disgwyliadau polisi yn y gynhadledd rheolwyr nesaf drwy rhannu arfer da ar draws gwasanaethau
 - 2.3.13.4** I gomisiynu Swyddfa Archwilio Cymru (SAC) i archwilio polisïau a gweithdrefnau rheoli absenoldeb yn ystod Mehefin 2016 gyda derbynneb o'r canfyddiadau yn Ch2
- 2.3.14** Mae'r '% o staff sydd â Thystysgrif gan y Gwasanaeth Datgelu a Gwahardd (DBS)' (eitem 14 yn y rhan rheoli pobl) bellach yn cynnwys yr holl wasanaethau ac, ar adeg ysgrifennu'r adroddiad hwn, roedd gan 97.5% o'r staff DBS ac mae'r 2.5% sy'n weddill yn y broses o ymgeisio am DBS neu ddim yn y gweithle oherwydd salwch neu cyfnod mamolaeth.

2.4 RHEOLAETH ARIANNOL

- 2.4.1** Y sefyllfa ariannol gyffredinol a ragwelir yn 2015/16 ar gyfer cyllidebau sy'n cael eu rheoli gan y gwasanaethau yw tanwariant o £1,756k. Mae hwn yn welliant mawr ar y tanwariant tybiedig o £376k yr adroddwyd arno yn ystod chwarter 3. Mae nifer o eitemau wedi eu heithrio o gyllidebau'r gwasanaethau, gan fod gwariant ar y rhain y tu hwnt i reolaeth y gwasanaethau. Ar ôl cymryd yr eitemau hyn i ystyriaeth, mae'r tanwariant cyffredinol i'r Cyngor cyfan yn cynyddu i £1,849k a'r swm hwn sydd ar gael i'w drosglwyddo i Falansau Cyffredinol y Cyngor.
- 2.4.2** Yn ystod y flwyddyn ariannol fe wnaeth y Pwyllgor Gwaith gymeradwyo trosglwyddiad o £476k o Gronfeydd Wrth Gefn Cyffredinol y Cyngor i ariannu'r gorwariant ar y Gwasanaethau Plant oherwydd y pwysau sylweddol ar y gyllideb Plant sy'n Derbyn Gofal. Yn ogystal, fe wnaeth y Pwyllgor Gwaith gymeradwyo trosglwyddo'r canlynol o'r

Cronfeydd Wrth Gefn ar gyfer Yswiriant: hyd at £350k fel bo'r angen ar gyfer trwsio difrod i briffyrdd gan lifogydd a £250k i wneud gwaith atgyweirio ar doeau canolfannau hamdden ar ôl difrod gan storm.

2.4.3 Yr amrywiad mwyaf oedd tanwariant o £968k. Rhagwelwyd yn chwarter 3 y byddai yna danwariant o £248k am y flwyddyn gyfan erbyn diwedd y flwyddyn. Y prif reswm am y tanwariant yw trosglwyddiad cyfrifyddu am swm o £262k o'r fantolen i referniw , yn gysylltiedig â gorddarpariaeth yn y flwyddyn flaenorol. Arian annisgwyl am 2015/16 yn unig yw hwn ac mae gostyngiad yn y Gronfa Yswiriant wrth gefn sydd ei hangen wedi arwain at symud £598k o'r cronfeydd wrth gefn cyfyngedig i'r balansau cyffredinol.

2.4.4 Mae'n bwysig nodi mai ffigyrau dros dro yw'r rhain hyd nes y cwblheir yr archwiliad allanol.

2.5 RHEOLI PERFFORMIAD

2.5.1 Mae'r cerdyn sgorio ar gyfer Rheoli Perfformiad wedi ei newid ar gyfer 2015/16 i ddangos perfformiad yn erbyn dangosyddion y gofynnwyd amdanynt gan yr Uwch Dîm Arweinyddiaeth, y Pwyllgor Gwaith a'r Pwyllgor Gwaith Cysgodol. Mae'r isod yn darparu naratif yn erbyn yr heriau a'r egni sydd raid wrthynt i lwyddo ymhellach yn 2015/16.

2.5.2 Mae'r cerdyn sgorio ar gyfer Rheoli Perfformiad hefyd wedi ei ddiwygio ar gyfer y chwarter hwn i ddangos perfformiad flwyddyn ar ôl blwyddyn. Gwnaed hyn am ddau reswm.

2.5.2.1 i hwyluso dadansoddiad

2.5.2.2 i ddangos gwelliannau

2.5.3 Ar ddiwedd y flwyddyn mae 7 o ddangosyddion yn GOCH o gymharu â'u targedau blynyddol am y flwyddyn ac mae 3 yn AMBR.

2.5.4 Mae un dangosydd o fewn y Gwasanaethau Oedolion yn parhau i fod yn AMBR ar y cerdyn sgorio o Ch3 –

- (i) 03 - LI/018b - % o ofalwyr ar gyfer Oedolion a ofynnodd am asesiad neu adolygiad ac sydd wedi cael asesiad neu adolygiad yn ystod y flwyddyn. Mae hyn yn dangos yn **AMBR** ar y cerdyn. Mae'r canlyniad ar gyfer y flwyddyn (90.8%) yn is na'r targed o 93%. Fodd bynnag, mae'n well na'r perfformiad yn Ch3 sef 86.2% ac yn dangos hefyd bod y camau lliniaru o Gerdyn Sgorio Ch3 wedi gwneud gwahaniaeth. Ers Ebrill, roedd 564 wedi gofyn am asesiad neu'n disgwyl am adolygiad ac aseswyd 512 o'r rhain ac mae 52 yn disgwyl am asesiad neu adolygiad.

Camau lliniaru – mae rhestr o adolygiadau ac asesiadau sydd angen sylw yn ogystal ag adolygiadau i'r dyfodol wedi eu trosglwyddo i'r tîm gofalwyr ar gyfer gweithredu arni.

2.5.5 Mae tri dangosydd o fewn y Gwasanaethau Plant yn **GOCH** –

- (i) SCC/025 - y % o ymweliadau statudol â phlant sy'n derbyn gofal yr oedd angen eu cynnal yn ystod y flwyddyn ac a gynhaliwyd yn unol â rheoliadau Ch4 –

82.79% **COCH**. Mae hyn yn ddirywiad ar y perfformiad o 86.54% yn Ch3. Trafodwyd y dangosydd hwn hefyd yn yr adroddiad ar gerdyn sgorio Ch3.

Mae nifer y plant sy'n derbyn gofal wedi cynyddu 23% dros y flwyddyn ac o'r herwydd mae nifer o ymweliadau wedi bod yn hwyr oherwydd y cynnydd yn y galw. Yn anffodus, mae'r adnoddau o fewn y gwasanaeth wedi ei chael hi'n anodd cwrdd â'r targedau. Gwnaed y sefyllfa'n waeth oherwydd salwch ymysg y staff.

Byddai'r perfformiad hwn yn ein gweld yn symud o'r chwarterl uchaf i'r chwarterl isaf yn genedlaethol yn seiliedig ar ganlyniadau 14/15.

Y Camau Iliniaru ar gyfer gwella'r safonau hyn ar gyfer 2016/17 yw :

- Cytunwyd cyllid ychwanegol ar gyfer 2016/17 i gwrdd â'r galw ar y gwasanaeth.
 - Rheoli gwyliau blynyddol/absenoldeb salwch yn barhaus trwy'r gweithdrefnau a'r polisiâu corfforaethol a chofnodi diweddariadau misol.
 - Parhau i ddefnyddio'r system dracio bob wythnos a sefydlu system i sicrhau bod ymweliadau'n parhau i gael eu cynnal pan fo staff ar eu gwyliau neu'n absennol oherwydd salwch.
- (ii) SCC/041a: Canran y plant cymwys, perthnasol sydd â chynlluniau llwybr yn ôl y gofyn; Ch4 – 68.18%, Targed – 90%, **COCH**. Mae hyn yn is o gymharu â pherfformiad o 79.17% yn Ch3 pan oedd yn AMBR ar y Cardyn Sgorio.

Mae'r Swyddog Ôl-Ofal sy'n gyfrifol am gynlluniau llwybr wedi bod i ffwrdd oherwydd salwch tymor hir ac mae rhai o'r bobl ifanc hefyd wedi gwrthod derbyn gwasanaeth.

Bydd y perfformiad hwn yn ein gweld yn y chwarterl is yn genedlaethol yn seiliedig ar ganlyniadau 14/15.

Camau Iliniaru – i wella'r safonau hyn i'r flwyddyn ariannol newydd.

- Cynnal adolygiad o'r gwasanaeth ôl-ofal yn ystod chwarter 1 2016/17.

- (iii) SCC/043a: Y % o asesiadau craidd gofynnol a gwblhawyd cyn pen 35 diwrnod gwaith; Ch4 – 73.88%, Targed 85 - **COCH**. Mae hyn yn waeth na'r perfformiad o 76.29% yn ystod Ch3 lle cafodd ei drafod yn yr Adroddiad ar Gerdyn Sgorio Ch3.

Mae nifer ein plant sydd dan Gynllun Amddiffyn Plant wedi cynyddu 100% ers mis Ebrill, sy'n golygu bod cynnydd o 23% yn nifer y plant sy'n derbyn gofal gan yr awdurdod lleol ac felly mae nifer yr asesiadau craidd yr oedd angen eu cynnal hefyd wedi codi. Yn anffodus, mae'r adnoddau yn y gwasanaeth wedi cael anhawster cyrraedd y targedau. Mae salwch ymysg staff wedi ychwanegu at y broblem.

Camau Iliniaru – i wella'r safonau hyn yn ystod 2016/17 parheir i wneud yr isod:

- Rheolwyr Tîm i atgoffa staff o'r amserlenni perthnasol, cynnal trafodaethau adlewyrchol gydag aelodau unigol o staff a diweddarau'r system dracio.
- Cytunwyd cyllid ychwanegol ar gyfer 2016/17 i gwrdd â'r galw ar y gwasanaeth.

2.5.6 Mae dau ddangosydd yn yr Adran Ddysgu'n dangos tanberfformiad o Ch3

- (i) 18 – LCL/004: Nifer y deunyddiau llyfrgell a ddsbarthwyd yn ystod y flwyddyn yn AMBR ar y cerdyn sgorio gyda 284k o ddeunyddiau wedi eu dosbarthu o gymharu â'r targed o 305k.

Mae'r deunyddiau llyfrgell a ddsbarthwyd yn is na'r targed ac ychydig yn is na ffigyrau 2014/15 ond mae'r gwasanaeth llyfrgell wedi gosod targed uchel (uwch na pherfformiad y llynedd) fel cyfrwng ar gyfer sicrhau gwelliant. Mae hyn yn heriol yn wyneb y realiti economaidd a'r sefyllfa staffio. Nid yw'r ffigyrau hyn yn cynnwys e-adnoddau sydd ar gynnydd.

Camau Lliniaru - er mwyn sicrhau gwelliant o ran rhannu deunyddiau yn 16/17 bydd y gwasanaeth yn -

- Parhau i hyrwyddo darllen a benthyca drwy ymgysylltu mewn Gweithgareddau Datblygu Darllenwyr.

- (ii) 13 – Nifer y dyddiau a gollwyd oherwydd gwaharddiadau dros dro – Uwchradd yn GOCH ar y cerdyn sgorio gyda 173 o ddyddiau wedi eu colli o gymharu â'r targed blyneddol o 94 diwrnod.

Mae sawl achos dwys wedi codi mewn 3 ysgol benodol dros y cyfnod lle arweiniodd un digwyddiad mewn ysgol at waharddiad dros dro am 9 niwrnod. Mae'r Swyddog Addysg wedi cynnal sesiwn codi ymwybyddiaeth gyda'r ysgolion yn ystod y flwyddyn ac wedi rhoi adnoddau ychwanegol os oedd angen.

Camau Lliniaru – er mwyn sicrhau gwelliant i'r dyfodol.

- Bydd y Swyddog Addysg yn ymweld â'r ysgolion fel dilyniant o'r sesiwn codi ymwybyddiaeth

2.5.7 Roedd un dangosydd yn yr Adran Adfywio Economaidd a Chymunedol yn parhau i ddangos tanberfformiad o Ch3 i Ch4

- (i) 19 – LCS/002b – *Nifer yr ymweliadau â chanolfannau hamdden a chwaraeon yr awdurdod lleol yn ystod y flwyddyn lle bydd ymwelwyr yn cymryd rhan mewn gweithgaredd corfforol* – mae'n dangos yn **GOCH** ar y cerdyn sgorio. Y canlyniad oedd 458k yn erbyn targed o 540k.

Mae nifer y cyfranogwyr yn is na'r disgwyl ond gosododd y gwasanaeth darged heriol ar ddechrau'r flwyddyn. Mae tywydd garw hefyd wedi cael effaith ar ffigyrau Cyfranogiad yn y Canolfannau Hamdden yn ystod Ch4.

Bydd y perfformiad hwn yn debygol o'n rhoi yn y chwarter is yn genedlaethol yn seiliedig ar ganlyniadau 14/15.

Camau Lliniaru – gweithredir yr isod yn ystod y flwyddyn ariannol newydd:

- Disgwylir y bydd nifer y cyfranogwyr yn y Canolfannau Hamdden wedi cynyddu erbyn diwedd Ch4 oherwydd cynnig dosbarthiadau newydd a Phecynnau Debyd Uniongyrchol.

2.5.8 Roedd tri o ddangosyddion yn y Gwasanaethau Tai yn dangos tanberfformiad a thrafodwyd pob un ohonynt yn yr adroddiad ar gerdyn sgorio Ch3 -

- (i) 20 - % o denantiaid sy'n fodlon gyda gwaith trwsio ymatebol; Ch4 - 89.5%, Targed 92%; **AMBR**

Mae'r dangosydd perfformiad hwn wedi bod yn sefydlog drwy gydol y flwyddyn. Mae hyfforddiant yn parhau i gael ei roi i weithwyr ar sut i gwblhau Holiaduron Boddhad Cwsmeriaid. Mae mwy o bwyslais ar i weithwyr gasglu holiaduron er mwyn sicrhau ein bod yn medru cipio data a gwella'r DPA. Mae'r tueddiad ar gyfer y dangosydd perfformiad hwn am i fyny a dylai barhau felly i'r flwyddyn ariannol newydd.

Lliniaru -

- Cynhelir adolygiad o'r ffurflenni gan yr holl weithwyr a threfnir rhagor o Sgyrsiau Bocs Twls (SBT) i sicrhau y cesglir data yn gywir.
- Bydd holiadur iaith Gymraeg ar gael yn ystod 2016/17

- (ii) 21 - Nifer y tasgau trwsio tai ar gyfartaledd a gwblheir fesul gweithiwr fesul diwrnod; Ch4 - 3.4, Targed - 6; **COCH**

Mae'r fformat ar gyfer nodi nifer y tasgau a gwblhawyd wrthi'n cael ei adolygu oherwydd mae archebion gwaith ar gyfer eiddo gwag a thasgau amlsgiliedig o ddydd i ddydd dan y Rhestr Brisiau yn cael eu cyfrif fel un job yn y clandriad ar gyfer y DP. Yn ychwanegol at hyn, nid yw archebion gwaith ar gyfer gwaith trin cylchol yn cael eu cynnwys wrth weithio allan y DP.

Lliniaru - Dylid adolygu'r DPA hwn i weld a ddylid ei gasglu gan nad yw'r data'n gywir ac ystyrir bod DPA arall yn rhoi gwell syniad o ba mor gynhyrchiol yw'r gweithlu (DP 22 ar y cerdyn sgorio - Cynhyrchiad y gweithlu -% o'r amser yr ystyrir ei fod yn gynhyrchiol)

- (iii) Nifer y dyddiau calendr a gymer ar gyfartaledd i osod unedau llety y mae modd eu gosod (ac eithrio eiddo anodd i'w gosod): Ch4 – 33.7, Targed – 25; **COCH**

Rydym yn parhau i weld gwelliant yn y broses gosod tai ac yn nodi meysydd sy'n effeithio ar y ffigyrau. Mae targedau grisiog wedi eu sefydlu a newidiwyd y gronfa ddata ar gyfer eiddo gweigion. Mae hyn yn golygu ein bod yn medru monitro unedau gwag yn ddyddiol ac rydym yn gallu ymyrryd yn llawer cynharach os bydd problem yn codi, a hynny er mwyn gostwng y cyfnod amser y mae tai'n wag. Rydym yn hyderus bod y broses hon yn gweithio ac mae gwelliant amlwg yn y ffordd gydlynno o weithio gyda'r tîm rheoli tai yn y Gaerwen.

Lliniaru - i wella hyn ar gyfer 2016/17 gwneir y canlynol -

- Parhau i adolygu'r holl eiddo a osodir yn ystod y grŵp Tai Gwag bob wythnos a pharhau i fonitro perfformiad

2.5.9 Er bod y dangosyddion eraill o fewn yr adran rheoli perfformiad i gyd yn WYRDD dylid nodi nad yw hyn yn golygu y bydd ein safle ar lefel genedlaethol yn gwella ar draws pob maes gwasanaeth. Yn seiliedig ar ganlyniadau chwarter 14/15 byddai newid yn y chwarter ar gyfer 8 o'n dangosyddion -

2.4.9.1 - 7 ohonynt yn gwella ar ganlyniad chwarter 14/15

2.4.9.2 - 1 yn gweld dirywiad

2.5.10 Er bod hyn yn stori gadarnhaol ar y cyfan, ni fyddwn yn gwybod sut yr ydym wedi perfformio o gymharu ag eraill nes bod y canlyniadau ar gyfer 15/16 yn cael eu cyhoeddi ym mis Medi. Bydd y darlun cyffredinol yn cael ei amlinellu yng nghorff ein Hadroddiad Perfformiad Blynyddol, i'w ystyried gan y Pwyllgor Sgriwtini Corfforaethol a'r Pwyllgor Gwaith cyn i'r Cyngor ei fabwysiadu yn yr hydref.

2.5.11 Mae llawer iawn o'r dangosyddion wedi cwrdd â'u targedau ar gyfer y flwyddyn. Mae hyn yn galonogol, ond mae perfformiad wedi gostwng yn tua hanner (14) y dangosyddion a fesurwyd y llynedd. Os ydym i symud ymlaen a gwella ein statws fel Cyngor sy'n cyflawni, **mae'r UDA yn argymhell –**

2.5.11.1 Cynnal gweithdy gyda'r Pwyllgor Gwaith a'r Pwyllgor Gwaith Cysgodol yn ystod Ch1 i gadarnhau dangosyddion i'w cynnwys ar y Cerdyn Sgorio 2016/17; a

2.5.11.2 I adolygu targedau 16/17 i sicrhau eu bod yn heriol ac yn gyraeddadwy

2.5.11.3 Lle nad yw targedau yn cael eu cwrdd bydd disgwyliad i weld cynnydd flwyddyn ar flwyddyn

2.5.12 Ailsefydlwyd y Byrddau Rhaglen yn chwarter 4. Erbyn hyn mae 2 Fwrdd Trawsnewid

2.5.12.1 Partneriaethau, Cymunedau a Gwella Gwasanaethau - sy'n datblygu'r egwyddor o "le", hyrwyddo partneriaethau a gwella gwasanaethau a ddarperir i ddinasyddion Ynys Môn; a

2.5.12.2 Llywodraethu a Thrawsnewid Prosesau Busnes - sy'n canolbwyntio ar drawsnewid prosesau mewnol, ac ar reolaeth fewnol a threfniadau llywodraethu

2.5.13 Yn ystod y flwyddyn mae'r cerdyn sgorio wedi bod yn monitro 4 rhaglen/prosiectau. Mae diweddariad o'r rhain i'w gweld isod:

2.5.14 *Moderneiddio Ysgolion* – Mae'r gwaith adeiladu wedi cychwyn yn Ysgol Cybi gyda dyddiad agor o Ebrill 2017 yn rhagweladwy. Disgwylir i gwaith adeiladol gychwyn ar Ysgol Rhyd y Llan yn Ch1 2016 gyda dyddiad agor o Mehefin 2017 yn rhagweladwy. Mae gwaith wedi bod ar y gweill i nodi safleoedd ar gyfer ysgol newydd yn ardal Bro Rhosyr / Bro Aberffraw, bydd y rhain yn cael eu torri lawr a bydd safle terfynol yn cael ei gutuno yn ystod hanner cyntaf 2016/17.

2.5.15 *Rhaglen Ofal Cymdeithadsol Oedolion* – Mae'r rhaglen bellach wedi ei ddiwygio i adlewyrchu'r strategaeth a threfniadau newydd yn cael eu sefydlu i'w yrru.

2.5.16 *Prosiect Trawsnewid Hamdden* – Cyflwynwyd brand newydd o'r enw MônActif yn ystod y flwyddyn. Mae bellach yn bosibl i riant i dracio sut mae eu plentyn yn

datblygu yn eu gwersi nofio ar-lein. Mae ailstrwythuro o'r wasanaeth hamdden wedi eu gwblhau. Mae Wifi bellach ar gael mewn yr holl ganolfannau hamdden, gyda dosbarthiadau newydd ac opsiynau drwy ddebyd uniongyrchol newydd ar gael i gwsmeriaid.

2.5.17 Rhaglen Trawsnewid Llyfrgelloedd, Diwylliant ac Ieuencid – Mae'r gwasanaeth Llyfrgelloedd wedi bod yn ymgynghori i gytuno ar y ddarpariaeth llyfrgelloedd yr Ynys i'r dyfodol. Cytunodd y Pwyllgor Gwaith ym mis Chwefror 2016 i symud ymlaen i gam 2 o'r broses ymgynghori a fydd yn rhoi manylion pellach i'r meysydd a gytunwyd i ganolbwyntio ein hymdrechion. Mae'r gwasanaeth Ieuencid hefyd wedi bod yn ymgynghori ar ddyfodol y gwasanaeth a bydd yn cwblhau'r opsiynau o'r ymgynghoriad cychwynol ar gyfer ystyriaeth bellach gan ddefnyddwyr y gwasanaeth yn ystod Ch2 2016/17. Mae'r gwasanaeth Diwylliant ar hyn o bryd yn gwahodd sefydliadau, busnesau ac unigolion i ddod ymlaen gyda'i syniadau ar sut bysant nhw'n rhedeg rhai o'r safleoedd treftadaeth yn y dyfodol.

2.6 GWASANAETH CWSMER

2.6.1 O ran Rheoli Cwynion gan Gwsmeriaid, roedd 59 o gwynion wedi dod i law erbyn diwedd Ch4 a 5 o Gwynion Cam 2 yn y Gwasanaethau Cymdeithasol. Ymatebwyd i'r cyfan o'r cwynion ac o'r rhain, cadarnhawyd 14 ohonynt yn llawn, 7 yn rhannol a gwrthodwyd y 38 a oedd yn weddill.

2.6.2 Cofnodwyd 261 o bryderon eleni ac o'r rhain, roedd 207 yn ymwneud â Rheoli Gwastraff, 15 â Chynllunio, 11 ag Adnoddau, 12 â Thai, 10 ag Addysg, 5 â Hamdden ac 1 â Phrifyrdd. Roedd y rhan fwyaf o'r pryderon mewn perthynas â Rheoli Gwastraff yn ymwneud â galwadau ffôn yn mynd heb eu hateb oherwydd prinder staff.

2.6.3 Yn yr Adroddiad ar Gerdyn Sgorio Ch3, nodwyd y cynhaliwyd adolygiad o Wasanaethau Cwsmer yr Adain Rheoli Gwastraff er mwyn canfod pam fod nifer uchel o bryderon a hefyd i ddod o hyd i atebion addas i'r materion sy'n effeithio ar ei 'berfformiad cyfredol'. Cafwyd trafodaethau cadarnhaol yn ystod Ch4 ynghylch rhai o'r datrysiadau a nodwyd yn yr adolygiad a gweithredir y datrysiadau y cytunwyd arnynt yn ystod 2016/17.

2.6.4 O ran y % o geisiadau Rhyddid Gwybodaeth yr ymatebwyd iddynt o fewn yr amserlen angenrheidiol, roedd perfformiad yn 67% ar ddiwedd Ch4 o gymharu â 65% yn yr un cyfnod yn 2014/15. Dylid nodi bod hyn yn parhau i fod gryn dipyn yn is na'r targed o 80%.

2.6.5 Cafodd y Cyngor 854 o geisiadau Rhyddid Gwybodaeth rhwng Ebrill a Rhagfyr ac roedd angen ymateb i 3357 o gwestiynau o fewn yr amserlen. Mae hyn yn debyg iawn i'r 894 o geisiadau a 3541 o gwestiynau yr oedd angen ymateb iddynt yn ystod yr un cyfnod yn 2014/15.

2.6.6 Yn ystod u flwyddyn cynhaliodd y Grŵp Tenantiaid sy'n Archwilwyr (GTA) archwiliad o'r Cyngor fel rhan o'r Prosiect Rhagoriaeth Gwasanaeth Cwsmer. Nod yr ymarfer siopwr cudd oedd sicrhau bod yr holl wasanaethau yn y Cyngor yn glynu wrth y Siarter Gofal Cwsmer.

2.6.7 Mae'r Bwrdd Rhagoriaeth Gwasanaeth Cwsmer derbyn argymhellion yr archwiliad ac wedi cytuno ar broses i'w gweithredu.

2.6.8 Mae gan y Cyngor broses yn y gwasanaethau er mwyn sicrhau bod y modd yr ydym yn ymateb i lythyrau yn broffesiynol ac yn gyson ar hyd a lled y Cyngor. Caiff yr argymhellion eraill eu gweithredu yn ystod yr ychydig fisoedd nesaf fel rhan o'r prosiect Rhagoriaeth Gwasanaeth Cwsmer.

3. ARGYMHELLION

3.1 Gofynnir i'r Pwyllgor sgriwteiddio'r cerdyn sgorio a nodi'r meysydd y mae'r Uwch Dîm Arweinyddiaeth yn eu rheoli i sicrhau gwelliannau i'r dyfodol. Gellir crynhoi'r rhain fel a ganlyn:

3.1.1 Rheoli Pobl –

3.1.1.1 Parhau i sefydlu'n gadarn brosesau ac arferion rheoli da o ran absenoldeb salwch i gostwng cyfraddau salwch tymor byr ymhellach a gan ganolbwyntio ar achosion salwch tymor hir y gellir dylanwadu arnynt.

3.1.1.2 Sicrhau gwelliant o ran cynnal Cyfarfodydd Adolygu Presenoldeb o fewn yr amser gofynnol er mwyn gwella ymhellach ein cyfraddau salwch, costau a rheolaeth fel Cyngor.

3.1.1.3 Cyflwyno disgwyliadau polisi yn y gynhadledd rheolwyr nesaf drwy rhannu arfer da ar draws gwasanaethau

3.1.1.4 I gomisiynu Swyddfa Archwilio Cymru (SAC) i archwilio polisiâu a gweithdrefnau rheoli absenoldeb yn ystod Mehefin 2016 gyda derbynneb o'r canfyddiadau yn Ch2.

3.1.2 Rheolaeth Ariannol – trwy'r UDA, nodi sylwadau a thrafodaeth ynghylch materion ariannol o'r adroddiad diwedd flwyddyn cyllid a drafodwyd yn y cyfarfod hwn.

3.1.3 Rheoli Perfformiad - cydnabyddir tanberfformiad yn erbyn dangosyddion ac fe reolir hynny trwy gymryd camau lliniaru i gynorthwyo i sicrhau gwelliannau yn ystod 2016/17

3.1.3.1 Cynnal gweithdy gyda'r Pwyllgor Gwaith a'r Pwyllgor Gwaith Cysgodol yn ystod Ch1 i gadarnhau dangosyddion i'w cynnwys ar y Cerdyn Sgorio 2016/17; a

3.1.3.2 I adolygu targedau 16/17 i sicrhau eu bod yn heriol ac yn gyraeddadwy

3.1.3.3 Lle nad yw targedau yn cael eu cwrdd bydd disgwyliad i weld cynnydd flwyddyn ar flwyddyn

3.2 Gofynnir i'r Pwyllgor dderbyn y camau lliniaru a amlinellir uchod.

Corporate Scorecard C-Q4

Gofal Cwsmer / Customer Service	Canlyniad / Actual	Targed / Target	CAG / RAG	Tuedd / Trend	Canlyniad 14/15 Result
Cymdeithasol)	59	65	Gwyrdd / Green	-	-
02) Nifer y cwynion Cam 2 a dderbynnwyd ar gyfer Gwasanaethau	-	-	-	-	-
03) Nifer y Cwynion a gadarnhawyd / gadarnhawyd yn rhannol	-	-	-	-	-
04) % y Cwynion a cydnabwyd o fewn 5 diwrnod gwaith	100%	100%	Gwyrdd / Green	-	-
05) % o ymatebion ysgrifenedig o fewn 20 diwrnod	-	-	-	-	-
06) Nifer o bryderon (ac eithrio Gwasanaethau Cymdeithasol)	261	-	-	-	-
07) Nifer y cwynion Cam 1 ar gyfer Gwasanaethau Cymdeithasol	-	-	-	-	-
08) Nifer yr atgyfeiriadau Ombwdsmon a gadarnhawyd	-	-	-	-	-
09) Nifer o ganmoliaethau	-	-	-	-	-
10) % o Ceisiadau Rhyddid Gwybodaeth a Ymatebwyd o fewn yr Amserlen	67%	80%	Coch / Red	↑	-
11) Nifer o Geisiadau Rhyddid Gwybodaeth a dderbyniwyd	854	-	-	-	-
12) Cyfartaledd caniadau a gymeryd i ateb y ffôn (1 Caniad = 3 Eiliad)	3	5	Gwyrdd / Green	→	-
13) % o'r galwadau ffôn heb ei ateb	12%	15%	Gwyrdd / Green	→	-
14) % o gyfathrebu ysgrifenedig a atebwyd o fewn 15 diwrnod gwaith o'u derbyn (Siopwr Cudd - Ch2)	67%	-	-	-	-
15) % o ymatebion ysgrifenedig mewn dewis iaith y cwsmer (Siopwr Cudd - Ch2)	100%	-	-	-	-
16) % o alwadau ffôn a atebwyd yn ddwyieithog (Siopwr Cudd - Ch2)	77%	-	-	-	-
17) % y staff a gymerodd y cyfrifoldeb am ymholiad y cwsmer (Siopwr Cudd - Ch2)	90%	-	-	-	-

People Management	Canlyniad / Actual	Targed / Target	CAG / RAG	Tuedd / Trend	14/15 Result
01) Absenoldeb Salwch - dyddiau / shifftiau gwaith cyfartalog a gollwyd	11.68	10	Coch / Red	↓	11.53
02) Salwch Tymor Byr - dyddiau / shifftiau gwaith cyfartalog a gollwyd fesul	4.89	-	-	-	-
03) Salwch Tymor Hir - dyddiau / shifftiau gwaith cyfartalog a gollwyd fesul	6.79	-	-	-	-
04) % o Cyfweiliadau DIG a gynhalwyd	84%	80%	Ambr / Amber	→	85%
05) % o salwch sy'n gysylltiedig â straen	7%	9%	Gwyrdd / Green	↑	5%
06) Nifer y gweithwyr sydd wedi taro pwyntiau meini prawf sy'n gofyn am Gyfarfod Adolygu Phresenoldeb (CAP)	-	-	-	-	-
07) Nifer y staff yr awdurdod cyfan, gan gynnwys athrawon a staff mewn ysgolion (FTE)	2310	-	-	-	2336
08) Nifer y staff yr awdurdod cyfan, ac eithrio athrawon a staff mewn ysgolion (FTE)	1303	-	-	-	1362
09) % o ADP a'i cwblhawyd o fewn yr amserlen	85.5%	80%	Gwyrdd / Green	↑	76%
10) Gweithwyr yr Awdurdod Lleol yn gadael (%) (Trosiant) (Blynddol)	6%	-	-	-	-
11) Gweithwyr yr Awdurdod Lleol a ddiswyddwyd (gorfodol)	15	-	-	-	-
12) Gweithwyr yr Awdurdod Lleol a ddiswyddwyd (gwirfodol)	26	-	-	-	-
13) Nifer o staff Asiantaeth	-	-	-	-	21
14) % y staff sydd a Thystysgrif DBS (os oes angen o fewn eu rôl)	-	-	-	-	-

Rheolaeth Ariannol / Financial Management	Gwariant / Spend (£)	Amrywiad / Variance (%)	CAG / RAG	Tuedd / Trend	14/15 Result
01) Alldro diwedd blwyddyn a ragwelir	£122,795,000	-1.48%	Coch / Red	-	-
02) Amrywiad yn y Gyllideb ar gyfer Talu Cyflogau hyd yma yn y Flwyddyn	£44,626,027	-2.17%	Coch / Red	-	-
03) % y Gyllideb a wariwyd ar Gyflogau	-	36.34%	-	-	-
04) Cost staff asiantaeth	£1,026,046	-	Coch / Red	-	-
05) Cost gwasanaethau ymgynghorol	£2,773,476	-	Coch / Red	-	-
06) Cost ddamcaniaethol absenoldeb salwch	£2,368,141	-	-	-	-
07) Y gyllideb o gymharu â Ffigyrau Gwirioneddol (Adfywio Economaidd a Chym)	£167,994	5.94%	Coch / Red	-	-
08) Y gyllideb o gymharu â Ffigyrau Gwirioneddol (Dysgu)	£111,703	1.56%	Coch / Red	-	-
09) Y gyllideb o gymharu â Ffigyrau Gwirioneddol (Tai)	£612,790	63.0%	Coch / Red	-	-
10) Cyflawniad yn erbyn targedau effeithlonrwydd (Gwasanaethau Plant)	£65,000	35.33%	-	-	-
11) Cyflawniad yn erbyn targedau effeithlonrwydd (Adnoddau)	£74,600	72.01%	-	-	-
12) Cyflawniad yn erbyn targedau effeithlonrwydd (Adfywio Economaidd a Chym)	£69,500	21.72%	-	-	-
13) Incwm o gymharu â Thargedau (ac eithrio grantiau) (Adfywio Economaidd a Chym)	£261,257	27.05%	Coch / Red	-	-
14) Incwm o gymharu â Thargedau (ac eithrio grantiau) (Dysgu)	£231,406	9.61%	Coch / Red	-	-
15) Incwm o gymharu â Thargedau (ac eithrio grantiau) (Adnoddau)	£234,350	7.65%	Coch / Red	-	-
16) % of y Dreth Gyngor a gasglwyd (am y 3 blynedd ddiwethaf)	98.8%	-	-	-	-
17) % y Trethi Busnes a gasglwyd (am y 3 blynedd ddiwethaf)	98.8%	-	-	-	-
18) % yr Amrywiad Ddyledion a gasglwyd (am y 3 blynedd ddiwethaf)	97.2%	-	-	-	-
19) % y Rhent Tai a gasglwyd (am y 3 blynedd ddiwethaf)	98.30%	-	-	-	-

Rheoli Perfformiad / Performance Management	Canlyniad / Actual	Targed / Target	CAG / RAG	Tuedd / Trend	Canlyniad 14/15 Result	Canlyniad 13/14 Result	Chwarter 14/15 Quartile
01) SCA/002b: Cyfradd y bobl hŷn (65 mlwydd oed neu hŷn) y mae'r awdurdod yn eu cefnogi mewn cartrefi gofal fesul 1,000 o'r boblogaeth 65 oed neu hŷn ar 31 Mawrth	20.3	22	Gwyrdd / Green	→	22	23.28	Isaf / Lower
02) SCA/018a: Canran y rhai sy'n ofalwyr i oedolion a gafodd gynnyg asesiad neu adolygiad o'u hanghenion eu hunain yn ystod y flwyddyn	95.3	93	Gwyrdd / Green	↑	93	92.9	Canolrif Isaf / Lower Median
03) LI/18b Canran y rhai sy'n ofalwyr i oedolion a ofynnodd am asesiad neu adolygiad ac a gafodd asesiad neu adolygiad iddyn nhw eu hunain yn ystod y flwyddyn	90.8	93	Ambr / Amber	↑	93	92	-
04) SCA/018c: Canran y rhai sy'n ofalwyr i oedolion a dderbyniodd asesiad neu ail asesiad iddyn nhw eu hunain yn ystod y flwyddyn, ac sydd wedi derbyn gwasanaeth	96.3	96	Gwyrdd / Green	→	96	96	-
05) SCA/019: % y cyfeiriadau diogelu oedolion a gwblhawyd lle mae'r risg wedi cael ei reoli	93.0	90	Gwyrdd / Green	↑	90	91.92	Isaf / Lower
06) SCC/002: Yn ystod y flwyddyn, canran y plant a oedd mewn gofal ar 31 Mawrth, sydd wedi profi newid ysgol unwaith neu fwy, yn ystod y cyfnodau o fod mewn gofal, pan nad oedd hynny oherwydd trefniadau trosglwyddo	17.39	15	Gwyrdd / Green	↑	15	18.52	Isaf / Lower
07) SCC/025: % yr ymweliadau statudol â phlant mewn gofal oedd i fod i ddigwydd yn ystod y flwyddyn, a gynhaliwyd yn unol â'r rheoliadau	82.79	100	Coch / Red	↑	100	98.15	Uchaf / Upper
08) SCC/041a: Canran y plant cymwys, perthnasol a phlant a oedd gynt yn berthnasol sydd gan gynlluniau llwybr fel sy'n ofynnol	68.18	90	Coch / Red	↓	90	-	Isaf / Lower
09) SCC/43a: % yr asesiadau craidd gofynnol a gwblhawyd o fewn 35 diwrnod gwaith	73.38	85	Coch / Red	↓	85	-	-
10) Presenoldeb – Cynradd (%)	94.9	94.5	Gwyrdd / Green	-	94.5	-	Canolrif Isaf / Lower Median
11) Presenoldeb – Uwchradd (%)	94.2	93.3	Gwyrdd / Green	-	93.3	-	Canolrif Isaf / Lower Median
12) Nifer y dyddiau a gollwyd oherwydd gwaharddiadau dros dro –	18.5	25	Gwyrdd / Green	-	25	-	-
13) Nifer y dyddiau a gollwyd oherwydd gwaharddiadau dros dro –	173	94	Coch / Red	-	94	-	-
14) CA4 – % y disgyblion 15 oed sy'n cyflawni L2+	56.9	56	Gwyrdd / Green	-	56	-	-
15) EDU/015a: Canran y datganiadau terfynol o anghenion addysgol arbennig a ryddhawyd o fewn 26 wythnos yn cynnwys eithriadau	32.5	-	-	↓	-	-	-
16) EDU/015b: Canran y datganiadau terfynol o anghenion addysgol arbennig a ryddhawyd o fewn 26 wythnos heb gynnwys eithriadau	75	-	-	↓	-	-	-
17) LCL/001b: Nifer yr ymweliadau â llyfrgelloedd cyhoeddus yn ystod y flwyddyn	289k	285k	Gwyrdd / Green	↓	285k	-	Isaf / Lower
18) LCL/004: Nifer y deunyddiau llyfrgell a roddwyd allan yn ystod y	284k	305k	Ambr / Amber	-	305k	-	-
19) Nifer yr ymgeiswyr gyda phlant sy'n ddibynyddion iddynt y mae'r Cyngor wedi sicrhau llety gwely a brecwast iddynt (llety nad yw'n	0	-	-	-	-	-	-
20) % y tenantiaid sy'n fodlon gyda gwaith atgyweirio ymatebol	89.5	92	Ambr / Amber	↑	92	-	-
21) Nifer cyfartalog y tasgau atgyweirio tai a gwblhawyd fesul gweithiwr, fesul diwrnod	3.4	6	Coch / Red	↑	6	-	-
22) Cynhyrchiant y gweithlu – % yr amser sy'n cael ei gategoreiddio fel	74.6	75	Gwyrdd / Green	↑	75	-	-
23) Nifer cyfartalog y dyddiau calendr a gymerwyd i osod unedau llety sy'n rhai y mae modd eu gosod (ac eithrio Eiddo Anodd eu Gosod)	33.7	25	Coch / Red	↑	25	-	-
24) STS/005b: Canran y prifffyrdd a archwiliwyd sydd o safon uchel neu dderbyniol o ran glanweithdra	95.1	94	Gwyrdd / Green	↓	95	96.3	Canolrif Isaf / Lower Median
25) STS/006: Canran yr achosion o adael gwastraff yn anghyfreithlon a gliriwyd o fewn 5 diwrnod gwaith, ar ôl i rywun adrodd amdanynt	98.49	94	Gwyrdd / Green	↓	95	95.9	Canolrif Isaf / Lower Median
26) WMT/009b: Canran y gwastraff sirol a gasglwyd gan awdurdodau lleol ac a baratwyd i'w aildefnyddio a/neu ei ailgylchu	-	58	-	-	58	-	Canolrif Isaf / Lower Median
27) WMT/004b: Canran y gwastraff sirol a anfonwyd i'w dirlenwi	-	40	-	-	41	-	Isaf / Lower
28) THS/011c: % y ffyrdd nad ydynt yn brif ffyrdd (C) sydd mewn cyflwr gwael ar y cyfan (blynyddol)	13.4	15	Gwyrdd / Green	-	15.9%	-	THS/012 -Isaf / Lower
29) Nifer y bobl ifanc sydd wedi mynychu rhaglenni gweithgareddau datblygu chwaraeon / gweithgareddau allgymorth	132k	85k	Gwyrdd / Green	↑	85k	-	-
30) LCS/002b: Nifer yr ymweliadau â chanolfannau chwaraeon a hamdden yr awdurdod lleol yn ystod y flwyddyn lle bydd yr ymwelydd yn cymryd rhan mewn gweithgaredd corfforol	458k	540k	Coch / Red	↓	540k	-	Canolrif Uchaf / Upper Median
31) Nifer y prentisiaethau newydd	41	-	-	-	-	-	-
32) Rhaglen Gofal Cymdeithasol Oedolion	-	-	Oren / Orange	-	-	-	-
33) Prosiect Trawsnewid Hamdden	-	-	Melyn / Yellow	-	-	-	-
34) Prosiect Trawsnewid Llyfrgelloedd, Diwylliant ac Ieuencid	-	-	Melyn / Yellow	-	-	-	-
35) Y Rhaglen Foderneiddio Ysgolion	-	-	Melyn / Yellow	-	-	-	-